



وزارة التخطيط التنموي والإحصاء  
Ministry of Development Planning and Statistics

# مؤشر ثقة مجتمع الأعمال لدولة قطر الربع الثاني 2018

---

سلسلة المؤشرات التنموية

## فهرس المحتويات

الصفحة	الموضوع
3	المنهجية .....
4	المؤشر العام لثقة مجتمع الأعمال لدولة قطر .....
5	المؤشرات الفرعية لوضع المنشآت العاملة في دولة قطر .....
6	مؤشر ثقة مجتمع الأعمال طبقاً لحجم المنشأة .....
7	مؤشر ثقة مجتمع الأعمال طبقاً للنشاط الاقتصادي .....
8	المنشآت الاقتصادية والتمويل المصرفي .....
9	الطاقة الانتاجية وخطة المنشأة المستقبلية .....
11	المنشآت الاقتصادية والنفاذ إلى الأسواق .....
14	التحديات المعيقة لأداء المنشآت الاقتصادية .....
<b>الملحق</b>	
16	المؤشر العام والمؤشرات الفرعية لثقة مجتمع الأعمال .....
16	المؤشر العام والمؤشرات الفرعية لثقة مجتمع الأعمال طبقاً لحجم المنشأة .....
18	المؤشر العام والمؤشرات الفرعية لثقة مجتمع الأعمال طبقاً لنشاط المنشأة .....
21	الاستثمار .....

## المنهجية

اعتمدت منهجية بناء مؤشر ثقة مجتمع الأعمال على المناهج الدولية، وبخاصة منهجيتي (European Commission) و (CESifo Group Munich). ويستند المؤشر في قياسه على (6) أسئلة ينبثق منها مؤشران فرعيان هما (مؤشر الوضع الحالي، ومؤشر الوضع المستقبلي). وتتمحور الأسئلة الستة التي يتكون منها المؤشران الفرعيان حول الآتي :

- حجم الانتاج.
- حجم المخزون من المنتجات النهائية.
- أسعار المنتجات النهائية من السلع / أسعار الخدمات.
- حجم الأعمال / حجم المبيعات / أوامر الشراء.
- حجم العمالة
- معدلات الربحية.

### قيمة المؤشر

تتراوح قيمة المؤشر بين (-100) و (+100) نقطة، حيث يبلغ المؤشر حده الأقصى (+100) إذا كانت آراء جميع المنشآت المبحوثة إيجابية، ويبلغ المؤشر مستوى الحياد (صفر) عندما تتساوى الآراء الإيجابية مع الآراء السلبية. أما قيمة المؤشر الأقل من (صفر) فتشير إلى حالة تقييم سلبية لأوضاع المنشآت الاقتصادية في دولة قطر.

لمزيد من المعلومات حول المنهجية، يرجى الاطلاع على العدد الأول.

<http://www.mdps.gov.qa/en/statistics/Statistical%20Releases/Economic/ConfidenceIndex/BCI/2014/Q2/BCI-Q2-2014-Ar.pdf>

الدوحة ، أغسطس 2018

### المؤشر العام لثقة مجتمع الأعمال :

**التغير في مؤشرات مجتمع الأعمال بين  
الربعين الأول والثاني 2018**

مؤشر ثقة مجتمع الأعمال

0.1

مؤشر الوضع الحالي

0.2

مؤشر الوضع المستقبلي

0.0

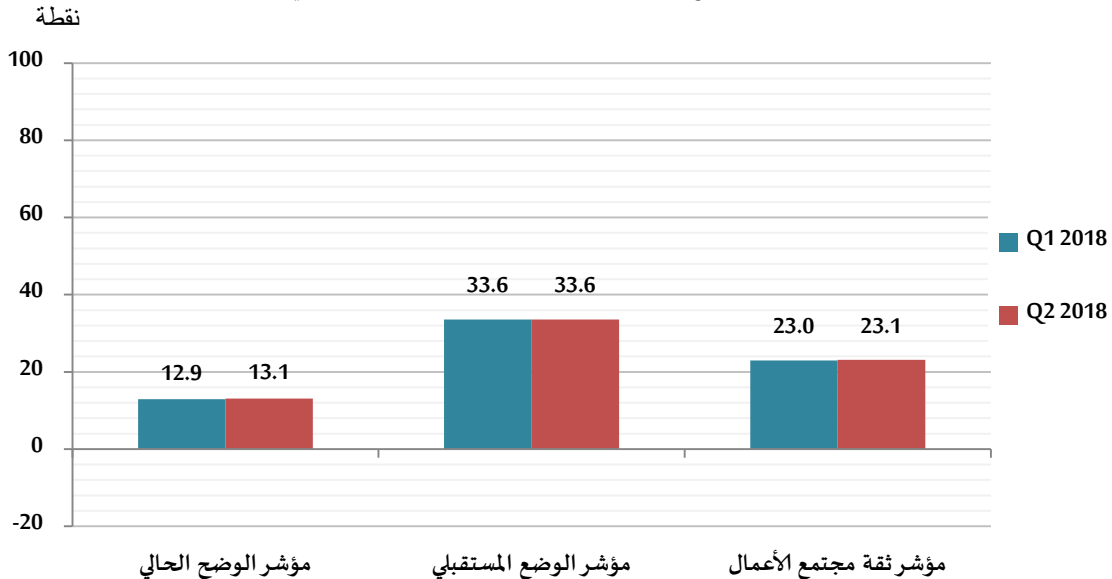
ارتفعت مستويات ثقة مجتمع الأعمال خلال الربع الثاني من عام 2018 مقارنةً مع الربع الأول من العام نفسه ، وبلغت قيمة المؤشر العام لثقة مجتمع الأعمال (23.1) نقطة ، بارتفاع قدره (0.1) نقطة عن الربع السابق (شكل رقم 1) . وعلى صعيد التغير السنوي نجد إرتفاع قدره (1.0) نقطة بالمقارنة مع الربع الثاني من عام 2017 حيث كانت قيمة المؤشر (22.1) نقطة .

ويدل هذا الارتفاع على قوة ومتانة الاقتصاد القطري في مواجهة الحصار الجائر وغير القانوني المفروض على دولة قطر برياً وبحرياً وجوياً من بعض الدول الخليجية منذ الأسبوع الأول منذ شهر يونيو 2017 ، وذلك بفضل القيادة الحكيمة والرشيطة

التي تمكنت من استغلال الحصار لتحقيق منفعة طويلة الأمد لقطر ، حيث تشهد قطر تنوعاً اقتصادياً ونهضة صناعية غير مسبوقة معتمدة على تنوع الاقتصاد وتشجيع الاستثمار والتركيز على مشاريع الأمن الغذائي سعياً لتحقيق الاكتفاء الذاتي .

شكل رقم (1)

مؤشر ثقة مجتمع الأعمال لدولة قطر - الربعين الأول والثاني 2018

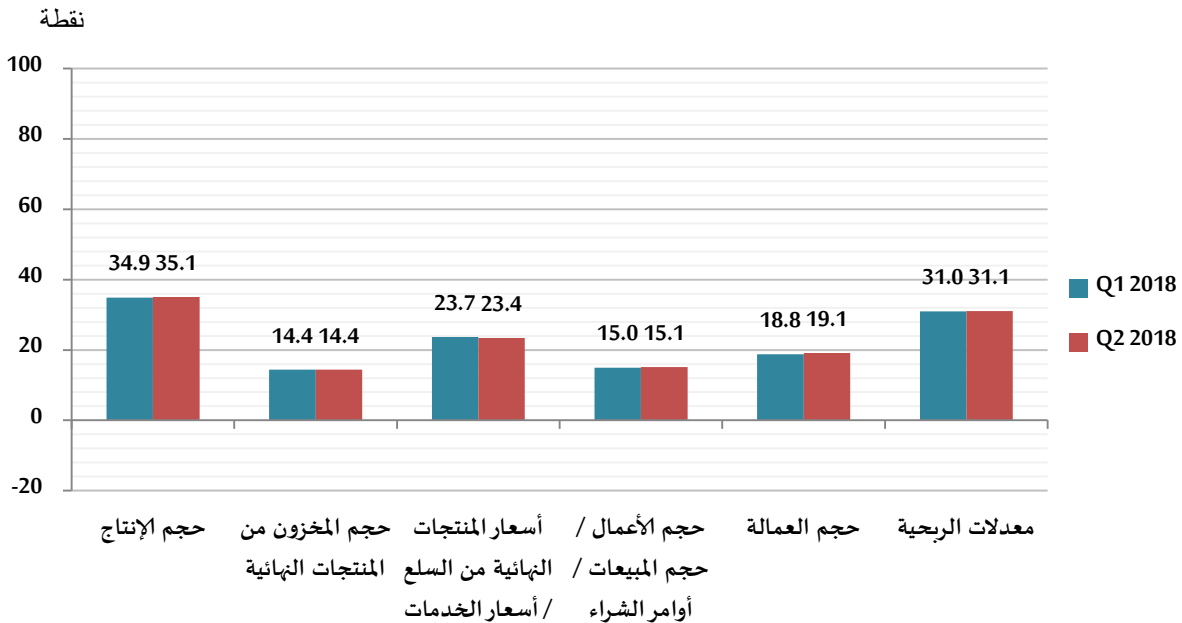


## المؤشرات الفرعية لوضع المنشآت العاملة في دولة قطر :

نعني بالمؤشرات الفرعية مؤشر الوضع الحالي ومؤشر الوضع المستقبلي ، وتشير نتائج الاستطلاع إلى ارتفاع قدره (0.2) نقطة في مستويات التفاؤل لدى المنشآت الاقتصادية العاملة في الدولة إزاء الأوضاع الحالية حيث سجل (13.1) نقطة مقابل (12.9) نقطة في الربع السابق ، بينما ظل مؤشر الوضع المستقبلي دون تغير في مستويات تفاؤل المنشآت الاقتصادية العاملة في الدولة إزاء الأوضاع المستقبلية حيث سجل (33.6) نقطة وهي ذات القيمة المسجلة في الربع السابق . (الملحق صفحة 16).

وأفادت العينة المبحوثة من مجتمع الأعمال عن تفاؤلها إزاء جميع المؤشرات الفرعية لوضع المنشآت العاملة خلال الربع الثاني من عام 2018 ، وقد سجل حجم الإنتاج أعلى مستوى تفاؤل بلغ (35.1) نقطة ، تليه معدلات الربحية والتي بلغت (31.1) نقطة ، ثم أسعار المنتجات النهائية من السلع وأسعار الخدمات التي بلغت (23.4) نقطة ، ومزيد من التفصيل في الشكل رقم (2) .

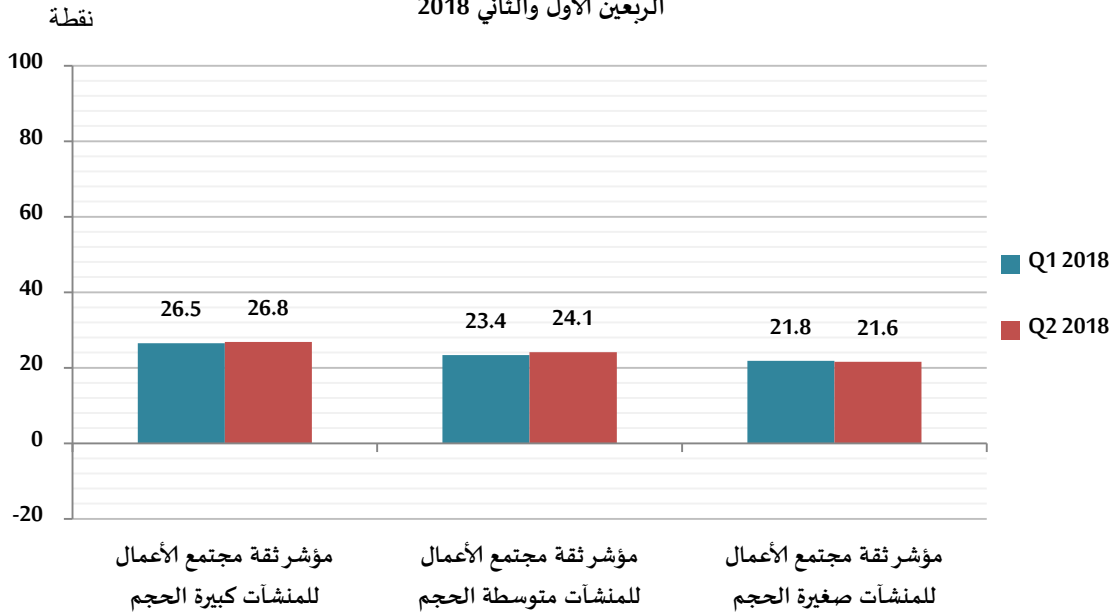
شكل رقم (2)  
المؤشرات الفرعية لوضع المنشآت العاملة في دولة قطر  
الربعين الأول والثاني 2018



## مؤشر ثقة مجتمع الأعمال لدولة قطر طبقاً لحجم المنشأة :

وعبرت جميع المنشآت كبيرة الحجم ومتوسطة الحجم وصغيرة الحجم عن تفاؤلها إزاء الأوضاع الاقتصادية لدولة قطر في الربع الثاني 2018، حيث سجلت (26.8) نقطة و (24.1) نقطة و (21.6) نقطة على التوالي بارتفاع قدره (0.3) نقطة للمنشآت كبيرة الحجم و(0.7) للمنشآت متوسطة الحجم ، بينما نجد انخفاض قدره (- 0.2) للمنشآت صغيرة الحجم وذلك بالمقارنة مع الربع السابق . كما هو موضح في الشكل رقم (3).

شكل رقم (3)  
مؤشر ثقة مجتمع الأعمال لدولة قطر طبقاً لحجم المنشأة  
الربعين الأول والثاني 2018



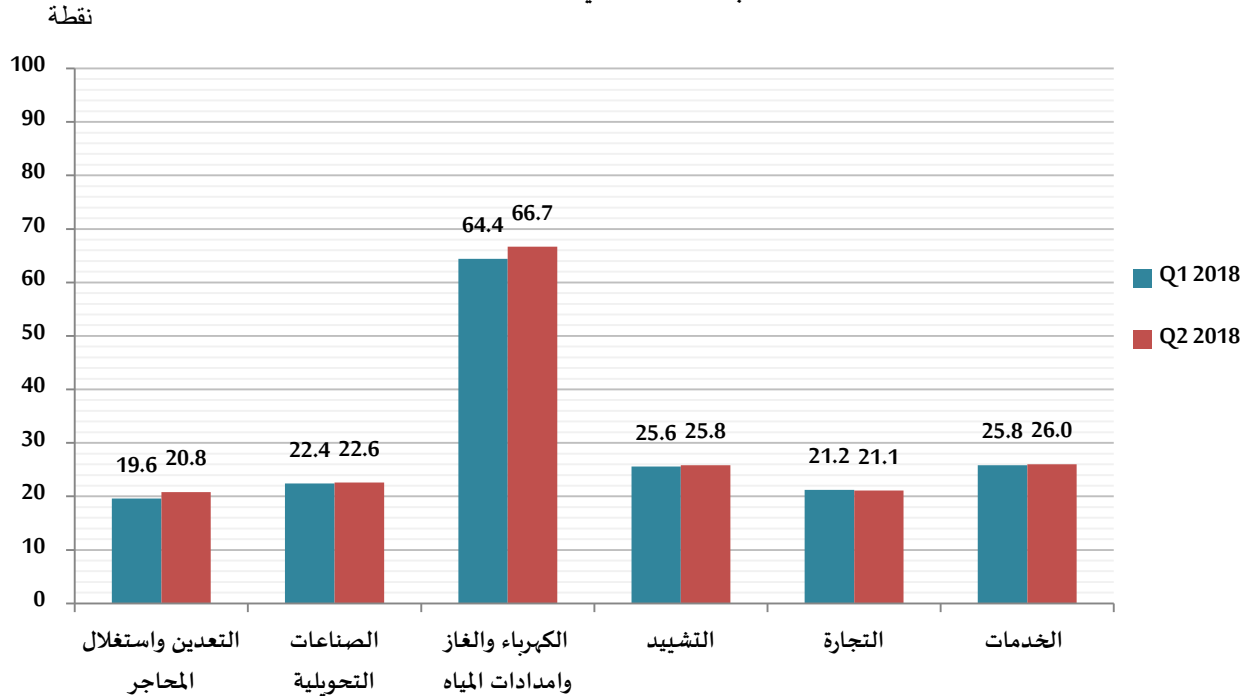
وتعكس نتائج الربع الثاني 2018 ارتفاع قيمة المؤشر لحجم الانتاج وحجم الأعمال لدى المنشآت الاقتصادية كبيرة الحجم حيث بلغت قيمة المؤشر (42.2) نقطة و(16.9) نقطة مقارنة بما قيمته (40.9) نقطة و(15.7) نقطة كانتا في الربع السابق على التوالي ، كما ارتفع المؤشر الخاص بحجم العمالة وحجم المخزون من المنتجات النهائية لدى المنشآت متوسطة الحجم حيث بلغت قيمة المؤشر (17.9) و(17.4) نقطة مقارنة بما قيمته (15.9) و(15.8) نقطة كانتا في الربع السابق على التوالي ، وارتفع المؤشر الخاص بمعدلات الربحية لدى المنشآت صغيرة الحجم حيث بلغت قيمته (30.8) نقطة مقارنة بما قيمته (30.7) نقطة كانت في الربع السابق . (الملحق صفحة 16)

## مؤشر ثقة مجتمع الأعمال لدولة قطر طبقاً للنشاط الاقتصادي :

وعلى مستوى النشاط الاقتصادي للمنشآت العاملة في الدولة في الربع الثاني من عام 2018 ، تشير النتائج إلى أن المنشآت العاملة بنشاط "الكهرباء والغاز وإمدادات المياه" هي أكثر المنشآت تفاؤلاً بالأوضاع الاقتصادية للدولة بشكل عام وبوضع منشآتهم بشكل خاص حيث سجل المؤشر (66.7) نقطة بارتفاع قدره (2.3) نقطة عن الربع السابق ، وفي المرتبة الثانية يأتي نشاط "الخدمات" مسجلاً (26.0) نقطة ، وفي المرتبة الثالثة تأتي المنشآت العاملة في نشاط "التشييد" مسجلة (25.8) نقطة ، ثم "الصناعة التحويلية" مسجلة (22.6) نقطة ، ثم نشاط "التجارة" مسجلاً (21.1) نقطة ، ثم نشاط "التعدين واستغلال المحاجر" مسجلاً (20.8) نقطة بارتفاع قدره (1.2) نقطة مقارنة بالربع السابق ، كما هو موضح في الشكل رقم (4) .

شكل رقم (4)

مؤشر ثقة مجتمع الأعمال لدولة قطر طبقاً للنشاط الاقتصادي  
الربعين الأول والثاني 2018



## المنشآت الاقتصادية والتمويل المصرفي :

تشير نتائج الاستطلاع إلى أن نحو (89.8%) من المنشآت الاقتصادية لم تحصل على تمويل مصرفي خلال الربع الثاني من عام 2018 مقارنة بما نسبته (91.1%) كانت في الربع السابق ، نتيجة لمجموعة من الأسباب يأتي في مقدمتها ، امتلاك المنشآت لأرصدة داخلية كافية طبقاً لما أفادت به نحو (80.2%) من المنشآت التي لم تحصل على تمويل مصرفي خلال الربع الثاني 2018 مقارنة بما نسبته (80.9%) من المنشآت بحسب نتائج الربع السابق ، بما يعكس حالة الاستقرار المالي لتلك المنشآت، وارتفاع قدرتها المالية، ويتمثل السبب الثاني في اعتبار التمويل المصرفي التزاماً اضافياً قد يرهق المنشأة طبقاً لما أفاد به نحو (10.7%) مقارنة بنحو (10.4%) كانت في الربع السابق ، ونوضح ذلك بمزيد من التفصيل في الجدول رقم (1) التالي.

### جدول رقم (1)

أسباب عدم حصول المنشأة على تمويل مصرفي خلال الربع الثاني 2018 \*

النسبة من إجمالي عدد المنشآت التي لم تحصل على تمويل مصرفي	عدد المنشآت	الأسباب
80.2 %	518	امتلاك أرصدة داخلية كافية
10.7 %	69	اعتبار التمويل المصرفي عبء / التزام اضافي
4.5 %	29	عدم القدرة على تحمل الرسوم أو الأتعاب
3.4 %	22	مركز المنشأة المالي لا يسمح لها بالاقتراض من البنوك
2.6 %	17	عدم قيام البنوك بإقراض الشركات العاملة في القطاع/ الصناعة
1.2 %	8	أخرى

\* يمكن اختيار أكثر من خيار واحد للإجابة .

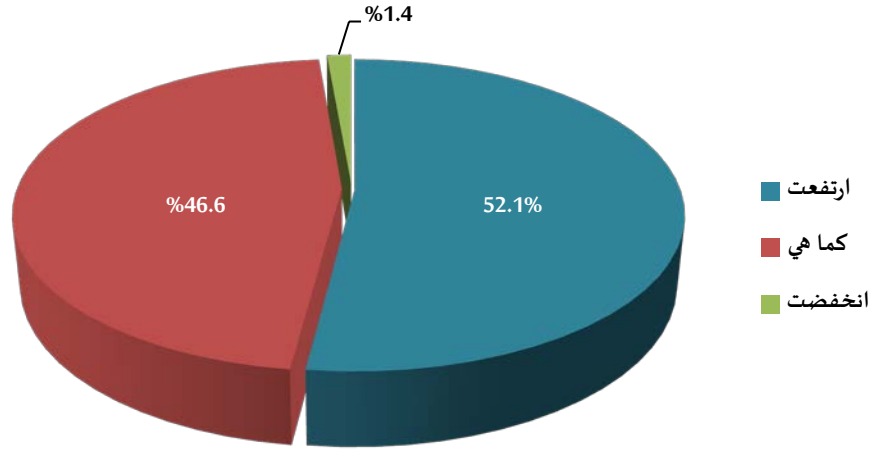
وتؤكد تلك النتائج استقرار أوضاع المنشآت الاقتصادية وقدرتها على تحمل الأعباء المادية وتغطية التزاماتها دون اللجوء الى الاقتراض .

وعلى الجانب الآخر فإن ما نسبته (10.2%) من المنشآت الاقتصادية قد حصلت على تمويل مصرفي خلال فترة الربع الثاني من عام 2018 مقارنة بنحو (8.9%) كانت في الربع السابق ، وبسؤال تلك المنشآت أفاد نحو (52.1%) منها بأن تكلفة التمويل ارتفعت، بينما أفاد (46.6%) أن تكلفة التمويل ظلت كما هي دون تغيير خلال الربع الثاني من عام 2018 مقارنة بما نسبته (27.0%) و (58.7%) كانتا في الربع السابق على التوالي ، وهو ما يوضحه الشكل رقم (5).



شكل رقم (5)

تقييم المنشآت لتكلفة التمويل خلال الربع الثاني 2018

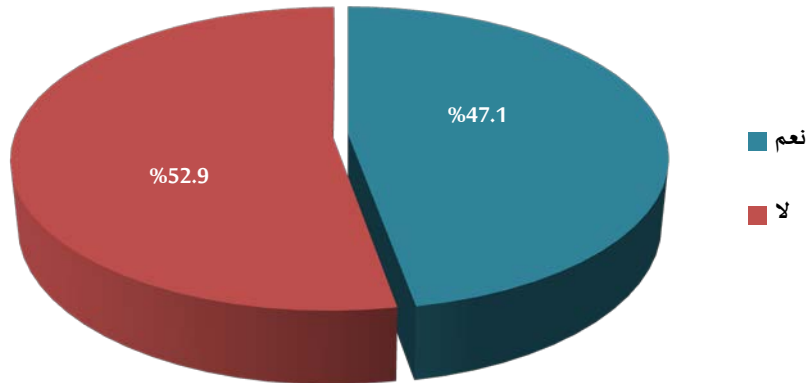


### الطاقة الإنتاجية و خطة المنشأة المستقبلية :

تشير نتائج الربع الثاني 2018 إلى أن ما نسبته (47.1%) من المنشآت لديها خطط مستقبلية لتوسعة الطاقة الإنتاجية لأعمالها مقارنة بما نسبته (49.7%) كانت في الربع السابق ، وهو ما يوضحه الشكل رقم (6).

شكل رقم (6)

نسبة المنشآت التي تخطط لتوسعة الطاقة الإنتاجية لأعمالها  
الربع الثاني 2018



وطبقاً لنتائج الاستطلاع، تعتزم نسبة كبيرة من المنشآت الاقتصادية القيام بتوسعة نطاق أعمالها، فنجد أن المنشآت التي تخطط إلى توسعة المقرات الحالية التي تزاوّل فيها أعمالها تمثل نسبة (57.5%) من المنشآت التي لديها خطة مستقبلية لتوسعة الطاقة الإنتاجية لأعمالها ، وتخطط نحو (36.0%) لافتتاح أفرع جديدة في قطر أو في دول مجلس التعاون الخليجي ، ونحو (11.8%) تخطط إلى الاستثمار في أصول الأعمال مثل (المصانع، والمخازن، والآلات والمركبات) ، بالإضافة إلى وجود خطط لدى بعض المنشآت الأخرى تتمثل في اضافة نشاط جديد أو تطوير التسويق ، وهو ما يوضحه الجدول رقم (2).

جدول رقم (2)

خطة المنشأة المستقبلية لتوسعة الطاقة الإنتاجية لأعمالها \*

الربع الثاني 2018

النسبة من إجمالي عدد المنشآت التي لديها خطة توسعة مستقبلية	عدد المنشآت	خطة المنشأة المستقبلية
57.5%	195	توسعة المقرات الحالية التي تزاوّل فيها أعمال المنشأة
36.0%	122	افتتاح فروع جديدة في قطر أو دول الخليج
11.8%	40	الاستثمار في أصول الأعمال مثل (المصانع، والمخازن، والآلات والمركبات).
2.7%	9	أخرى

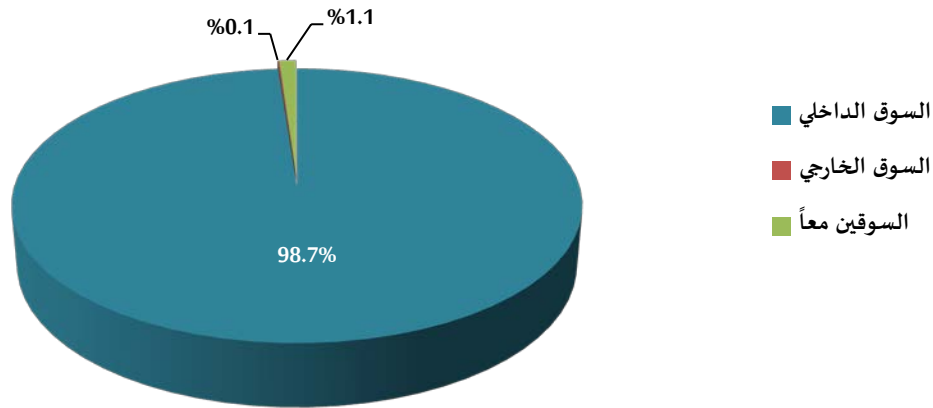
\* يمكن اختيار أكثر من خيار واحد للإجابة .

أما بالنسبة للمنشآت التي ليس لديها خطط لتوسعة الطاقة الإنتاجية لأعمالها بحسب نتائج استطلاع الرأي في الربع الثاني 2018 فقد بلغت (52.9%) من المنشآت المستجيبة ويرجع ذلك لعدم مواءمة أو استقرار ظروف السوق ، كما أفاد البعض بأن قيامهم بالتوسعة في أوقات سابقة جعلهم مكثفين بأوضاعهم الحالية.

## المنشآت الاقتصادية والنفاز إلى الأسواق :

وفيما يخص النفاز إلى الأسواق ، فنجد نحو (98.7%) من المنشآت الاقتصادية تستهدف السوق الداخلي، وما نسبته (1.1%) من المنشآت تستهدف السوقين الداخلي والخارجي معاً ، وما نسبته (0.1%) من المنشآت تستهدف السوق الخارجي فقط ، كما هو موضح بالشكل رقم(7).

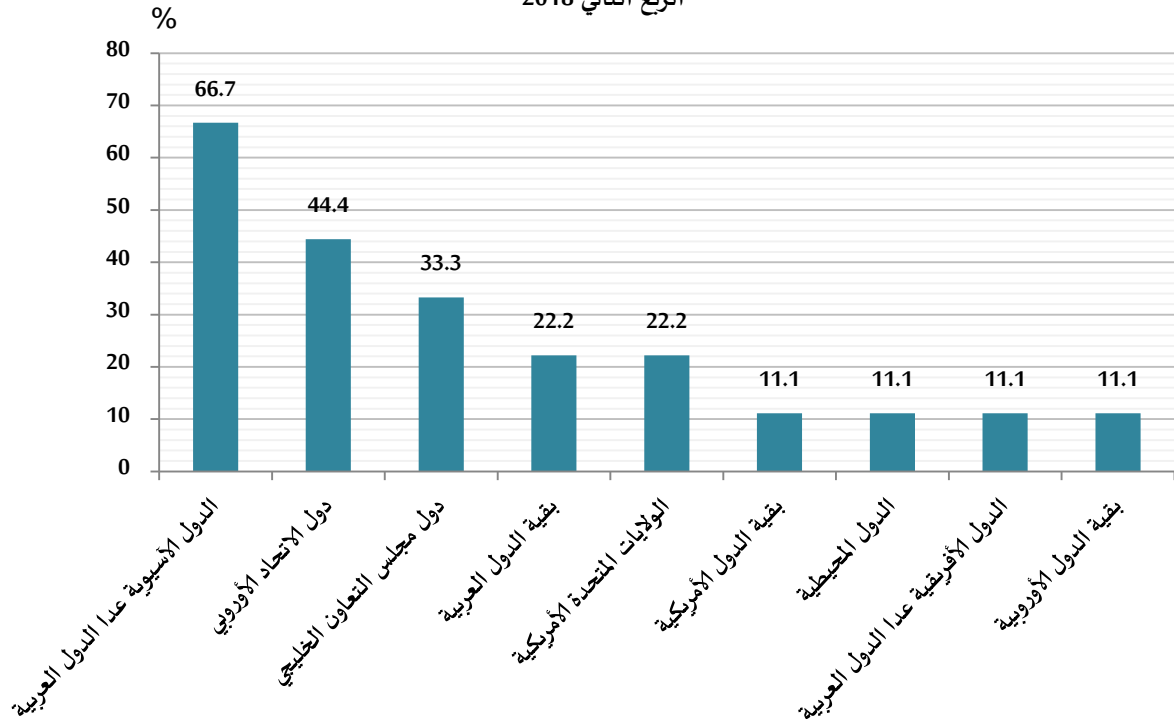
شكل رقم (7)  
نوع الأسواق المستهدفة من قبل المنشآت الاقتصادية  
الربع الثاني 2018



وبلغت نسبة الإنتاج الذي قامت بتصديره المنشآت التي استهدفت الأسواق الخارجية في الربع الثاني 2018 في المتوسط نحو (35.0%) من إجمالي الإنتاج، مقارنة بما نسبته (34.6%) من واقع نتائج استطلاع الراي في الربع السابق ، ونلاحظ ارتفاع هذه النسبة بالرغم من الحصار الجائر المفروض على قطر منذ الأسبوع الأول من شهر يونيو 2017 مما يدل على أن الحصار لم يستطع أن يؤثر على صادرات قطر إلى دول العالم بالرغم من الغلق الجوي والبري والبحري مع تلك الدول.

وتشير النتائج إلى أن أهم الأسواق الخارجية تمثلت في "الدول الآسيوية عدا الدول العربية" بنسبة (66.7%) ، تليها "دول الاتحاد الاوربي" بنسبة (44.4%) ، ثم "دول مجلس التعاون الخليجي" بنسبة (33.3%) ، ونوضح ذلك بمزيد من التفصيل في الشكل رقم (8).

شكل رقم (8)  
نوع الأسواق\* المستهدفة من قبل المنشآت الاقتصادية  
الربع الثاني 2018

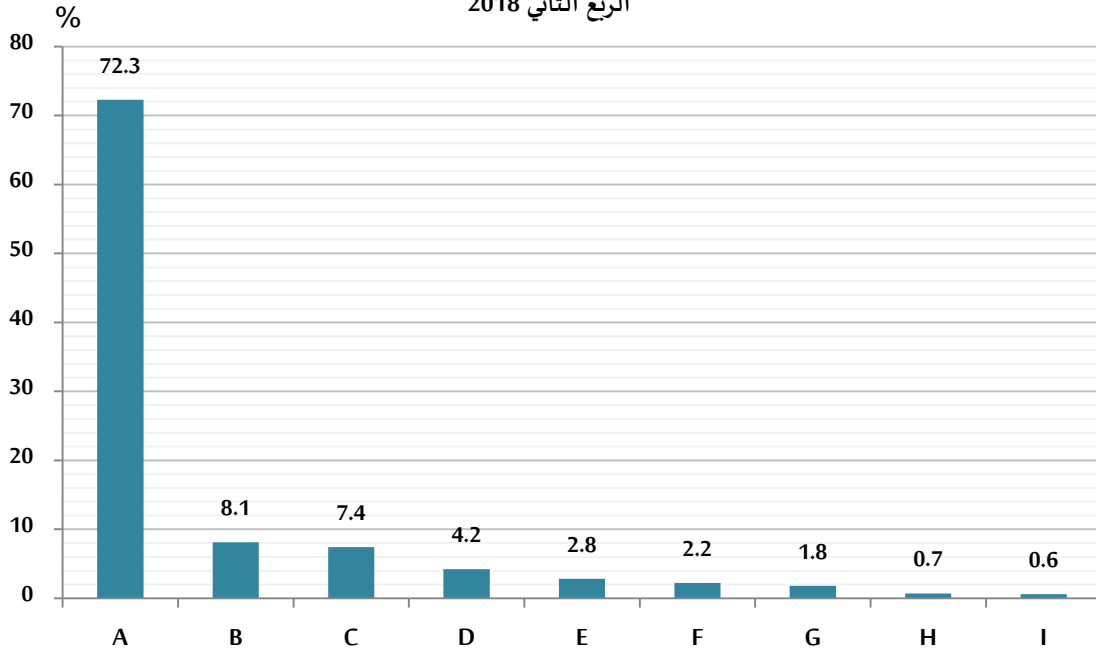


\*يمكن اختيار أكثر من سوق

### نفاذ المنتجات القطرية إلى الأسواق الخارجية :

وبحسب نتائج الاستطلاع في الربع الثاني من عام 2018 فإن (27.7%) من المنشآت الاقتصادية تواجه معوقات في نفاذ المنتجات القطرية الى الأسواق الخارجية مقابل (34.0%) كانت في الربع السابق ، وتمثلت أهم هذه المعوقات في ارتفاع تكلفة المنتج القطري مقارنة بالدول الأخرى نتيجة لارتفاع تكلفة المواد الخام ، وزيادة الطلب على المنتج في السوق الداخلي ، كما يرى البعض أن الدعاية والتسويق تشكل عائقاً أمام نفاذ المنتجات القطرية الى الأسواق الخارجية ، بالإضافة الى مجموعة من المعوقات نوضحها بشيءٍ من التفصيل في الشكل رقم (9) .

شكل رقم (9)  
معوقات نفاذ المنتجات القطرية إلى الأسواق الخارجية  
الربع الثاني 2018

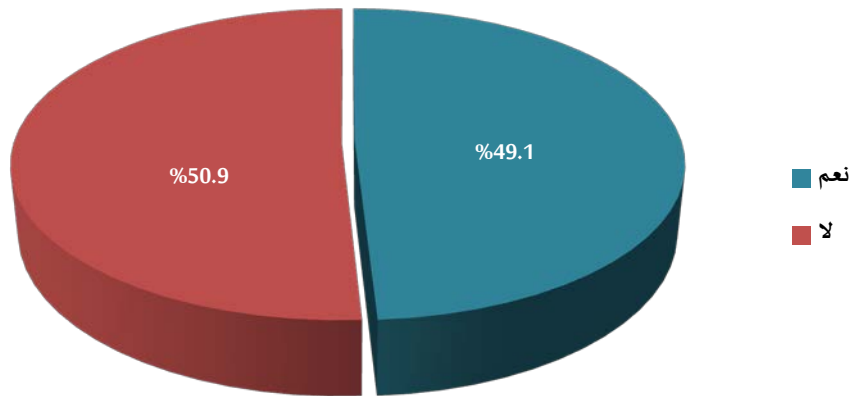


A	لا يوجد معوقات
B	ارتفاع تكلفة الانتاج
C	زيادة الطلب على المنتج في السوق الداخلي وانخفاض عدد المصانع
D	صغر السوق و ضعف التسويق
E	ضعف تنافسية المنتج
F	أزمة الحصار
G	ضعف الدعم للصادرات
H	ضعف الامكانيات المادية والبشرية
I	أخرى

## التحديات التي كانت تعوق أداء المنشآت الاقتصادية خلال الربع الثاني 2018

تشير النتائج إلى أن نحو (49.1%) من المنشآت الاقتصادية تعاني من وجود تحديات تعوق أداءها مقارنة بما نسبته (50.4%) كانت في الربع السابق ، كما في الشكل رقم (10).

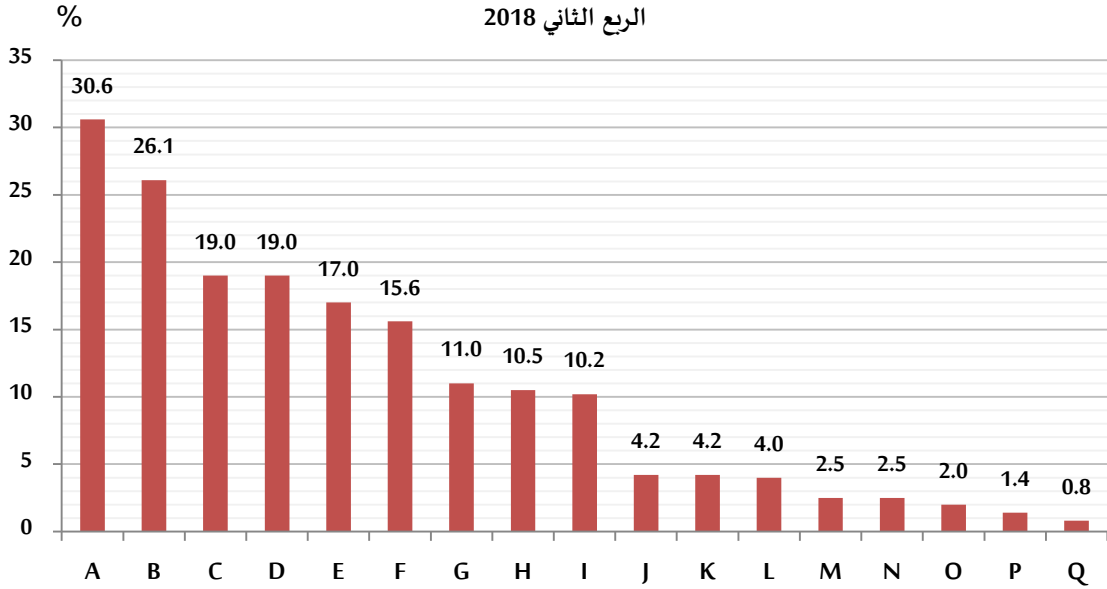
شكل رقم (10)  
نسبة المنشآت التي تعاني من وجود تحديات تعوق أداؤها  
الربع الثاني 2018



وتوضح النتائج أن أهم تلك التحديات تتمثل في عدم كفاية الطلب ، ارتفاع تكلفة الايجارات ، تأخر في الحصول على المستحقات ، بالإضافة الى مجموعة أخرى من التحديات نوضحها بمزيد من التفصيل في الشكل رقم (11).

شكل رقم (11)

أهم التحديات التي تعوق أداء المنشآت الاقتصادية \*  
الربع الثاني 2018



\* يمكن اختيار أكثر من خيار واحد للإجابة .

A	تكلفة الأيجار
B	عدم كفاية الطلب
C	تأخير في تحصيل المستحقات
D	المنافسة
E	تكلفة الحصول على المواد الخام
F	قيود مالية
G	عدم كفاية المواد و/ أو المعدات
H	تكلفة النقل والشحن والتخزين
I	صعوبة الحصول على المواد الخام
J	نقص الأيدي العاملة
K	القيود والعوائق التشريعية
L	الاعباء الجمركية
M	الرسوم الحكومية
N	الروتين
O	اخرى
P	تكلفة الخدمات والمرافق
Q	الحصول على الاراضي وتسجيل العقار والاعباء الضريبية

## ملحق

### أولاً - المؤشر العام والمؤشرات الفرعية لثقة مجتمع الأعمال - الربع الثاني 2018

المؤشر العام	مؤشر الوضع المستقبلي	مؤشر الوضع الحالي	المؤشر
23.1	33.6	13.1	المؤشر العام
35.1	50.2	21.0	حجم الانتاج
14.4	17.7	11.3	حجم المخزون من المنتجات النهائية
23.4	33.6	13.7	أسعار المنتجات النهائية من السلع / أسعار الخدمات
15.1	21.7	8.8	حجم الأعمال / حجم المبيعات / أوامر الشراء
19.1	28.9	9.7	حجم العمالة
31.1	49.5	14.1	معدلات الربحية

### ثانياً - المؤشر العام والمؤشرات الفرعية لثقة مجتمع الأعمال طبقاً لحجم المنشأة

#### 1- المنشآت صغيرة الحجم - الربع الثاني 2018

المؤشر العام	مؤشر الوضع المستقبلي	مؤشر الوضع الحالي	المؤشر
21.6	32.1	11.8	المؤشر العام
32.2	48.9	16.6	حجم الانتاج
12.9	13.5	12.3	حجم المخزون من المنتجات النهائية
20.9	31.2	11.1	أسعار المنتجات النهائية من السلع / أسعار الخدمات
15.0	21.7	8.4	حجم الأعمال / حجم المبيعات / أوامر الشراء
18.0	28.3	8.3	حجم العمالة
30.8	48.9	14.0	معدلات الربحية



## 2- المنشآت متوسطة الحجم – الربع الثاني 2018

المؤشر العام	مؤشر الوضع المستقبلي	مؤشر الوضع الحالي	المؤشر
24.1	35.2	13.7	المؤشر العام
38.1	53.9	23.4	حجم الانتاج
17.4	24.4	10.7	حجم المخزون من المنتجات النهائية
25.7	35.5	16.3	أسعار المنتجات النهائية من السلع / أسعار الخدمات
13.8	22.7	5.4	حجم الأعمال / حجم المبيعات / أوامر الشراء
17.9	24.7	11.3	حجم العمالة
31.9	49.9	15.1	معدلات الربحية

## 3- المنشآت كبيرة الحجم – الربع الثاني 2018

المؤشر العام	مؤشر الوضع المستقبلي	مؤشر الوضع الحالي	المؤشر
26.8	37.0	17.1	المؤشر العام
42.2	50.9	33.8	حجم الانتاج
15.9	23.7	8.5	حجم المخزون من المنتجات النهائية
29.9	40.1	20.1	أسعار المنتجات النهائية من السلع / أسعار الخدمات
16.9	20.3	13.5	حجم الأعمال / حجم المبيعات / أوامر الشراء
24.3	35.8	13.4	حجم العمالة
31.5	51.0	13.5	معدلات الربحية

## ثالثاً - المؤشر العام والمؤشرات الفرعية لثقة مجتمع الأعمال طبقاً لنشاط المنشأة

### 1- نشاط التعدين واستغلال المحاجر - الربع الثاني 2018

المؤشر العام	مؤشر الوضع المستقبلي	مؤشر الوضع الحالي	المؤشر
20.8	26.3	15.5	المؤشر العام
21.4	28.9	14.2	حجم الانتاج
0.0	0.0	0.0	حجم المخزون من المنتجات النهائية
28.5	35.5	21.7	أسعار المنتجات النهائية من السلع / أسعار الخدمات
32.2	35.8	28.6	حجم الأعمال / حجم المبيعات / أوامر الشراء
14.3	21.7	7.2	حجم العمالة
28.5	35.8	21.4	معدلات الربحية

### 2- نشاط الصناعة التحويلية - الربع الثاني 2018

المؤشر العام	مؤشر الوضع المستقبلي	مؤشر الوضع الحالي	المؤشر
22.6	33.4	12.3	المؤشر العام
36.4	54.3	19.7	حجم الانتاج
15.8	27.5	4.8	حجم المخزون من المنتجات النهائية
12.4	16.6	8.2	أسعار المنتجات النهائية من السلع / أسعار الخدمات
14.5	17.7	11.4	حجم الأعمال / حجم المبيعات / أوامر الشراء
20.1	31.3	9.3	حجم العمالة
36.3	53.2	20.6	معدلات الربحية

### 3- نشاط الكهرباء والغاز وإمدادات المياه – الربع الثاني 2018

المؤشر العام	مؤشر الوضع المستقبلي	مؤشر الوضع الحالي	المؤشر
66.7	66.7	66.7	المؤشر العام
100.0	100.0	100.0	حجم الانتاج
100.0	100.0	100.0	حجم المخزون من المنتجات النهائية
0.0	0.0	0.0	أسعار المنتجات النهائية من السلع / أسعار الخدمات
100.0	100.0	100.0	حجم الأعمال / حجم المبيعات / أوامر الشراء
0.0	0.0	0.0	حجم العمالة
100.0	100.0	100.0	معدلات الربحية

### 4- نشاط التشييد – الربع الثاني 2018

المؤشر العام	مؤشر الوضع المستقبلي	مؤشر الوضع الحالي	المؤشر
25.8	38.6	13.8	المؤشر العام
36.1	54.6	18.9	حجم الانتاج
16.9	27.2	7.0	حجم المخزون من المنتجات النهائية
28.8	36.9	21.1	أسعار المنتجات النهائية من السلع / أسعار الخدمات
13.3	17.2	9.5	حجم الأعمال / حجم المبيعات / أوامر الشراء
27.1	43.5	11.8	حجم العمالة
32.6	52.1	14.6	معدلات الربحية

### 5- نشاط التجارة – الربع الثاني 2018

المؤشر العام	مؤشر الوضع المستقبلي	مؤشر الوضع الحالي	المؤشر
21.1	29.5	13.1	المؤشر العام
34.0	46.2	22.5	حجم الانتاج
13.2	11.9	14.5	حجم المخزون من المنتجات النهائية
23.0	31.3	15.0	أسعار المنتجات النهائية من السلع / أسعار الخدمات
13.3	19.8	7.0	حجم الأعمال / حجم المبيعات / أوامر الشراء
15.2	23.1	7.6	حجم العمالة
27.9	44.7	12.3	معدلات الربحية

### 6- نشاط الخدمات – الربع الثاني 2018

المؤشر العام	مؤشر الوضع المستقبلي	مؤشر الوضع الحالي	المؤشر
26.0	40.1	12.8	المؤشر العام
35.6	51.2	20.9	حجم الانتاج
-	-	-	حجم المخزون من المنتجات النهائية
25.2	42.1	9.4	أسعار المنتجات النهائية من السلع / أسعار الخدمات
18.4	28.4	8.9	حجم الأعمال / حجم المبيعات / أوامر الشراء
18.8	26.3	11.5	حجم العمالة
32.1	52.7	13.2	معدلات الربحية



رقم الاستمارة

--	--	--	--

استمارة قياس الرأي  
حول ثقة مجتمع الأعمال لدولة قطر

رقم المنشأة بالإطار

--	--	--	--

اسم ورقم البلدية:  رقم المنطقة:  رقم المربع:

اسم الشارع:  رقم الشارع:

رقم البلدية للمبنى:  رقم الكهرباء:

اسم المنشأة:

النشاط الاقتصادي الرئيسي للمنشأة:

النشاط الاقتصادي الفرعي للمنشأة:

يندرج النشاط الاقتصادي تحت:

لتعدين واستغلال المحاجر  لصناعة التحويلية  الكهرباء والغاز وإمدادات المياه  التشييد  التجارة  الخدمات

القطاع الذي تتبع له المنشأة:

مؤسسة / شركة حكومية  مختلط  خاص

حجم المنشأة:

منشأة صغيرة  منشأة متوسطة  منشأة كبيرة

هاتف المنشأة:

فاكس المنشأة:

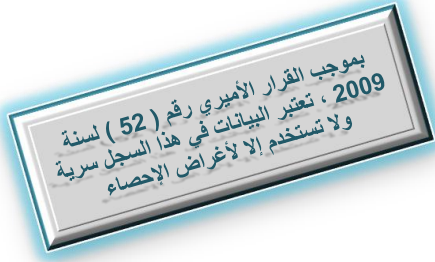
اسم الباحث:  جوال رقم:

اسم رئيس المجموعة:  جوال رقم:

اسم المفتش:  جوال رقم:

اسم مدخل البيانات:  جوال رقم:

اسم المراجع المكتبي:  جوال رقم:



وزارة التخطيط التنموي والإحصاء  
Ministry of Development Planning and Statistics

## استمارة قياس الرأي حول ثقة مجتمع الأعمال لدولة قطر

- \* الربع الأول من العام = الشهور (يناير ، فبراير ، مارس).  
\* الربع الثاني من العام = الشهور (أبريل ، مايو ، يونيو).  
\* الربع الثالث من العام = الشهور (يوليو ، أغسطس ، سبتمبر).  
\* الربع الرابع من العام = الشهور (أكتوبر ، نوفمبر ، ديسمبر).  
\* الربع الحالي: هو الربع الذي يقع فيه الشهر الذي تمت تعبئة هذه الإستمارة فيه.  
\* الربع السابق: هو الربع السابق للربع الذي يقع فيه الشهر الذي تمت تعبئة هذه الإستمارة فيه.  
\* الربع القادم: هو الربع التالي للربع الذي يقع فيه الشهر الذي تمت تعبئة هذه الإستمارة فيه.

1. قيم وضع المنشأة خلال الربع الحالي من العام مقارنة بالربع السابق ؟				
1	حجم الإنتاج	<input type="checkbox"/> أعلى	<input type="checkbox"/> كما هو	<input type="checkbox"/> أقل <input type="checkbox"/> لا ينطبق
2	حجم المخزون من المنتجات النهائية	<input type="checkbox"/> كبير جداً	<input type="checkbox"/> كاف	<input type="checkbox"/> منخفض جداً <input type="checkbox"/> لا ينطبق
3	أسعار المنتجات النهائية من السلع / أسعار الخدمات	<input type="checkbox"/> أعلى	<input type="checkbox"/> كما هو	<input type="checkbox"/> أقل <input type="checkbox"/> لا ينطبق
4	حجم الأعمال/ حجم المبيعات / أوامر الشراء	<input type="checkbox"/> كافية جداً	<input type="checkbox"/> كافية	<input type="checkbox"/> غير كافية <input type="checkbox"/> لا ينطبق
5	مستويات أجور العاملين	<input type="checkbox"/> أعلى	<input type="checkbox"/> كما هو	<input type="checkbox"/> أقل <input type="checkbox"/> لا ينطبق
6	حجم العمالة	<input type="checkbox"/> أعلى	<input type="checkbox"/> كما هو	<input type="checkbox"/> أقل <input type="checkbox"/> لا ينطبق
7	معدلات الربحية	<input type="checkbox"/> أعلى	<input type="checkbox"/> كما هو	<input type="checkbox"/> أقل <input type="checkbox"/> لا ينطبق
8	أوامر الشراء المتعلقة بالصادرات	<input type="checkbox"/> كافية جداً	<input type="checkbox"/> كافية	<input type="checkbox"/> غير كافية <input type="checkbox"/> لا ينطبق

2. من وجهة نظرك ، ماهي توقعاتك لوضع المنشأة خلال الربع القادم مقارنة بالربع الحالي من العام ؟				
1	حجم الإنتاج	<input type="checkbox"/> أعلى	<input type="checkbox"/> كما هو	<input type="checkbox"/> أقل <input type="checkbox"/> لا ينطبق
2	حجم المخزون من المنتجات النهائية	<input type="checkbox"/> كبير جداً	<input type="checkbox"/> كاف	<input type="checkbox"/> منخفض جداً <input type="checkbox"/> لا ينطبق
3	أسعار المنتجات النهائية من السلع / أسعار الخدمات	<input type="checkbox"/> أعلى	<input type="checkbox"/> كما هو	<input type="checkbox"/> أقل <input type="checkbox"/> لا ينطبق
4	حجم الأعمال/ حجم المبيعات / أوامر الشراء	<input type="checkbox"/> كافية جداً	<input type="checkbox"/> كافية	<input type="checkbox"/> غير كافية <input type="checkbox"/> لا ينطبق
5	مستويات أجور العاملين	<input type="checkbox"/> أعلى	<input type="checkbox"/> كما هو	<input type="checkbox"/> أقل <input type="checkbox"/> لا ينطبق
6	حجم العمالة	<input type="checkbox"/> أعلى	<input type="checkbox"/> كما هو	<input type="checkbox"/> أقل <input type="checkbox"/> لا ينطبق
7	معدلات الربحية	<input type="checkbox"/> أعلى	<input type="checkbox"/> كما هو	<input type="checkbox"/> أقل <input type="checkbox"/> لا ينطبق
8	أوامر الشراء المتعلقة بالصادرات	<input type="checkbox"/> كافية جداً	<input type="checkbox"/> كافية	<input type="checkbox"/> غير كافية <input type="checkbox"/> لا ينطبق

3. هل حصلت المنشأة على أي نوع من التمويل المصرفي خلال الربع الحالي من العام ؟

لا ( إنتقل إلى س 5 )       نعم ( إنتقل إلى س 4 ثم إلى س 6 )

4. ماهو تقييمك إزاء تكلفة التمويل خلال الربع الحالي من العام ؟

ارتفعت       كما هي       انخفضت

5. ماهي أسباب عدم حصول المنشأة على تمويل مصرفي ؟ ( يمكن اختيار أكثر من خيار )

امتلاك أرصدة داخلية كافية.

عدم قيام البنوك بإقراض الشركات العاملة في القطاع / الصناعة.

اعتبار التمويل المصرفي عبء / التزام اضافي.

مركز المنشأة المالي لا يسمح لها بالاقتراض من البنوك.

عدم القدرة على تحمل الرسوم أو الاتعاب.

أخرى ، حدد

.....

.....

.....

.....

.....

.....

.....

.....

.....

.....

.....

6. كيف كان الاتجاه العام التنافسي للمنشأة في السوق المحلية خلال الربع الحالي من العام ؟

تحسن       كما هو       تراجع

7. من وجهة نظرك ماهو معدل استغلال المنشأة للطاقة الإنتاجية المتاحة خلال الربع الحالي من العام ؟

% من الطاقة المتاحة

8. هل تخطط المنشأة إلى توسعة الطاقة الإنتاجية لأعمالها ؟

لا ( إنتقل إلى س 10 )       نعم ( إنتقل إلى س 9 ثم إلى س 11 )

9. صف لنا خطة المنشأة المستقبلية ؟ (يمكن اختيار أكثر من خيار)

توسعة المقرات الحالية التي تزاوّل فيها أعمال المنشأة.

الاستثمار في أصول الأعمال مثل (المصانع ، المخازن ، الآلات والمركبات).

افتتاح أفرع جديدة في قطر أو دول الخليج.

أخرى ، حدد

.....

.....

.....

.....

.....

.....

.....

.....

.....

.....

.....

.....

.....

.....

.....

.....

.....

.....

.....

.....

.....

.....

.....

10. لماذا لا تخطط المنشأة إلى توسعة الطاقة الإنتاجية لأعمالها ؟ (يمكن اختيار أكثر من خيار)

عدم توفر الموارد المالية / الاستثمارية الرأسمالية اللازمة.

عدم مواءمة أو استقرار ظروف السوق.

أخرى ، حدد

.....

.....

.....

.....

.....

.....

.....

.....

.....

.....

.....

.....

.....

.....

.....

.....

.....

.....

.....

.....

.....

.....

.....

11. بصفة عامة ، هل إنتاج المنشأة موجه للسوق الداخلي أم الخارجي ، أم السوقين معاً ؟

السوقين معاً

السوق الخارجي

السوق الداخلي (ينتقل إلى س 14)

12. ماهي نسبة الإنتاج التي تم تصديرها خلال الربع الحالي من العام ؟

% من حجم الإنتاج



13. ماهي أهم الأسواق لصادراتك ؟ (يمكن اختيار أكثر من خيار)

دول مجلس التعاون الخليجي.

بقية الدول العربية.

دول الإتحاد الأوروبي.

بقية الدول الأوروبية

الدول الآسيوية ، عدا الدول العربية.

الولايات المتحدة الأمريكية.

بقية الدول الأمريكية

الدول المحيطة.

الدول الأفريقية ، عدا الدول العربية.

أخرى ، حدد

.....

.....

.....

.....

.....

.....

.....

.....

.....

.....

14. من وجهة نظرك ، ماهي أهم معوقات نفاذ المنتجات القطرية إلى الأسواق الخارجية ؟ (يمكنك ذكر أكثر من معوق)

.....

.....

.....

.....

.....

.....

.....

.....

.....

.....

.....

15. هل كانت هنالك تحديات تعوق أداء المنشأة خلال الربع الحالي من العام ؟

لا

نعم

16. ماهي التحديات الرئيسية التي كانت تعوق أداء المنشأة خلال الربع الحالي من العام ؟ (يمكن اختيار أكثر من خيار)

عدم كفاية الطلب.

عدم كفاية المواد و/أو المعدات.

قيود مالية.

تأخير في تحصيل المستحقات.

عدم الاستقرار السياسي في المنطقة.

نقص الأيدي العاملة.

المنافسة.

الرسوم الحكومية.

تكلفة الخدمات (المرافق)

تكلفة الإيجار.

القيود والعوائق التشريعية.

الروتين.

الحصول على الأراضي وتسجيل العقار والأعباء الضريبية.

الأعباء الجمركية.

تكلفة الحصول على المواد الخام.

صعوبة الحصول على المواد الخام.

تكلفة النقل والشحن والتخزين.

أخرى ، حدد

.....  
.....  
.....  
.....

هل توافق على قيامنا باستيفاء هذا الاستبيان في المرات القادمة من خلال البريد الإلكتروني

لا

نعم

البريد الإلكتروني :